



RELAZIONE DI IMPATTO [2021]



VALORI

La conservazione del sapere andrebbe ritenuta un servizio alla società, perché vi si basano l'integrità e la sensazione di appartenenza ad un luogo; essa permette inoltre il fiorire di idee, ricordi e opinioni eterogenee.

(R. Ovenden, *Bruciare libri*, Solferino, Milano 2021, p. 271)

CULTURAL HERITAGE

La nostra individualità e la nostra storia lasciano tracce materiali del nostro passaggio su questa terra anche se non ne siamo consapevoli ed è compito di una collettività organizzata ed evoluta occuparsi della loro conservazione per costruire la memoria e l'identità. Per questo motivo, noi di Mazzini Lab ci impegnamo per garantire la salvaguardia e la valorizzazione del nostro patrimonio culturale, così da renderlo accessibile alle generazioni future.

SOSTENIBILITÀ

Ogni progetto ha un impatto e lascia tracce sul pianeta. Proprio per questo siamo convinti assertori di una nostra filosofia di business che ci vede coinvolti



solo e soltanto in attività e progetti che abbiano un impatto positivo su ambiente, territorio e società.

Lavoriamo per realizzare soluzioni ed idee innovative e al tempo stesso per mantenere un equilibrio fra le nostre attività e la loro sostenibilità.

TRANSIZIONE DIGITALE

Le nuove tecnologie pongono le basi per una trasformazione digitale, per mezzo di processi di transizione in grado di rivoluzionare il concetto stesso di patrimonio culturale e di innovare le modalità e i processi che ne caratterizzano la gestione. Mazzini Lab lavora con l'obiettivo di preparare il patrimonio culturale ad affrontare le sfide del futuro sfruttando le opportunità che le nuove tecnologie offrono.

Mazzini Lab è associata ad Assobenefit.

Mazzini Lab sostiene l'associazione SOS Archivi.



VISION

Valorizzazione sostenibile del patrimonio culturale

Siamo convinti che la valorizzazione del patrimonio culturale permetta di realizzare progetti con ricadute positive, sia a livello sociale sia economico.

Il nostro è un approccio che vuole portare di pari passo valorizzazione e sostenibilità, poichè riteniamo che questa sia la chiave di lettura per qualsiasi progetto si voglia intraprendere oggi.

Networking terzo settore

La nostra esperienza e il background del nostro team ci rendono i candidati ideali per supportare realtà e progetti del terzo settore.

Vogliamo creare un vasto network per creare occasioni di confronto e sviluppare possibilità di business in linea con i nostri obiettivi e con il nostro codice etico.

Consulenza e formazione

Realizziamo percorsi formativi di consulenza personalizzati e finalizzati ad aumentare la consapevolezza delle azioni di protezione e valorizzazione dei Beni Culturali con esercitazioni pratiche e dimostrative su aspetti di prevenzione, tutela ed interventi in ambiti emergenziali.



IL TEAM

Mazzini Lab srl SB è composta da un team di professionisti accomunati da valori universali e dal desiderio di lavorare insieme approcciando le questioni urgenti della nostra società.

Diverse sono le discipline e le conoscenze messe a disposizione:

- **Record Management;**
- **Risk Management;**
- **Prevention Management;**
- **Digital PR;**
- **Social Media Management;**
- **SEO;**
- **Strategia d'impresa;**
- **Marketing e Comunicazione;**
- **Creatività e Design;**
- **Formazione;**
- **altro.**

Il team di lavoro è composto da 3 dipendenti (donne) e 1 collaboratore (uomo) con un range di età compresa tra 26 e 56 anni.

L'azienda si avvale inoltre di **collaborazioni esterne con prestatori di servizi e fornitori** che si uniscono al team core a seconda delle competenze necessarie per le diverse progettualità.

Tutto il team di lavoro opera nel pieno rispetto dei valori descritti e nel pieno e consapevole rispetto dei valori di sostenibilità e di beneficio comune.



S E R V I Z I

PREVENZIONE EMERGENZE

RISK ASSESSMENT

Mazzini Lab mette al servizio di musei, archivi e biblioteche l'esperienza dei suoi professionisti per effettuare **analisi puntuali sui livelli di rischio** che insistono sul patrimonio culturale e **consulenze sul miglioramento delle condizioni di conservazione** di beni culturali.

Per i progetti di risk assessment, Mazzini Lab lavora con un **team interdisciplinare di professionisti** con differenti background scientifici ed esperienziali che permette di realizzare un'analisi completa in grado di far emergere **tutte le variabili di rischio** e studiare **le migliori soluzioni di mitigazione e risposta**.

PIANI DI SICUREZZA E EMERGENZA

Mazzini Lab, forte di un'esperienza nel settore dell'emergenza nei beni culturali e grazie al supporto del Comitato Tecnico Scientifico dell'Associazione SOS Archivi, è pronta a supportare i propri clienti nello **sviluppo di un Piano di Sicurezza e Emergenza su misura**, sia affiancando le risorse interne, sia creando il piano da zero, raccogliendo tutti i dati e le informazioni necessari.

Osservando quanto previsto da leggi e normative, Mazzini Lab supporta musei, archivi e biblioteche nell'approntare un piano **in linea con il budget e le risorse disponibili**.



MITIGAZIONE DEI RISCHI

Mazzini Lab mette al servizio di musei, archivi e biblioteche l'esperienza dei suoi professionisti, per effettuare **consulenze sul miglioramento delle condizioni di conservazione dei beni** e di **mitigazione dei rischi individuati in fase di risk assessment**.

Il fuoco, l'acqua, le muffe, gli insetti, le catastrofi naturali sono senz'altro causa di danni a volte imprevedibili, ma l'uomo rappresenta la peggior minaccia: **incuria, cattivo uso, furti, incendi dolosi, atti terroristici, distruzioni, o semplice inerzia** sono alla radice delle perdite più ingenti.

Focus - La prevenzione delle emergenze

Il primo passo per lo sviluppo di un piano di risposta alle emergenze consiste nell'effettuare una **valutazione del rischio per individuare potenziali scenari di emergenza**. Una comprensione di ciò che può accadere, permetterà di **determinare le esigenze in termini di risorse e di sviluppare piani e procedure per salvaguardare i beni conservati** negli archivi, nei depositi, o nelle sale espositive.

Prepararsi all'emergenza

- **Esaminare gli scenari di pericolo** o di minaccia individuati nel corso della valutazione del rischio.
- **Valutare la disponibilità e le capacità delle risorse** per la stabilizzazione degli incidenti, comprese le persone, i sistemi e le attrezzature disponibili all'interno della struttura e da fonti esterne.
- **Coordinarsi con i servizi pubblici di emergenza** (Vigili del Fuoco, Carabinieri, Protezione Civile) per determinare il loro tempo di risposta, la conoscenza della struttura e dei suoi pericoli e le loro capacità di stabilizzare un'emergenza presso la struttura.
- Determinare se ci sono **regolamenti relativi alla pianificazione di emergenza** presso la struttura.
- Sviluppare **azioni di protezione per la sicurezza dei beni** (evacuazione, conservazione in depositi sicuri, etc.).
- **Formare il personale** in modo che possa svolgere il proprio ruolo durante l'emergenza, assegnando delle funzioni di responsabilità.
- **Organizzare delle esercitazioni pratiche** per verificare l'efficacia del piano di emergenza.

COMUNICAZIONE

PIANI DI COMUNICAZIONE

Mazzini Lab supporta i propri clienti nella creazione di un **piano di comunicazione completo e in linea con la loro mission**.

Il team di lavoro di Mazzini Lab ha competenze trasversali che abbracciano **tutte le diverse discipline del mondo della comunicazione** per offrire un servizio completo e facilmente adattabile alle esigenze di tutti i clienti.

Diverse sono le conoscenze messe a disposizione per la realizzazione di un piano di comunicazione, in particolare: **Digital PR; SEO e SEM; Social Media Management; Strategia d'impresa; Marketing e Comunicazione; Grafica e creatività**.

Piani di comunicazione in situazioni di crisi

Mazzini Lab supporta la creazione di **piani di comunicazione in tempo di crisi** per le istituzioni culturali, ponendo attenzione alle politiche da adottare sui social media e aiutando i propri clienti a **mantenere la propria credibilità** anche in situazioni emergenziali.

Mazzini Lab aiuta i propri clienti a gestire una crisi realizzando una **rendicontazione delle azioni intraprese** dall'istituzione ai fini di **mitigare i danni e di indirizzare i comportamenti delle entità coinvolte**.

Un buon piano di comunicazione in situazioni di crisi aiuta a **generare engagement** e a **stimolare la partecipazione della collettività** nella gestione dell'emergenza.

Focus - Le campagne informative

Utilizzate essenzialmente per arricchire un processo di apprendimento orizzontale all'interno del gruppo o della comunità, le campagne informative sono un modo di **condividere informazioni utili, in forme appropriate e interessanti e in modo tempestivo**, a quelle persone e gruppi che rientrano nel target d'elezione.

Se non fornite **ad un pubblico mirato al momento giusto**, le informazioni che si vogliono veicolare possono andare perdute e non essere più adatte ad essere replicate. **Avere accesso alle informazioni in modi differenti contemporaneamente**, rende possibile raggiungere tipologie di persone diverse.

Mentre **alcuni materiali informativi** (ad esempio poster, volantini, brochure) o iniziative potrebbero essere progettati **per il consumo generale di un vasto pubblico comunitario**, altri materiali con informazioni tecniche più dettagliate potrebbero essere **indirizzati a un gruppo specifico o anche a individui con responsabilità specifiche**. In questo modo, le persone che ricevono le informazioni potrebbero giovare direttamente o, a loro volta, diffonderle e trasmetterle ad altri.

Chi viene coinvolto nella creazione di campagne informative e divulgative?

La creazione di campagne informative efficaci è generalmente un **processo multidisciplinare**, in quanto richiede competenze ed esperienze diverse. Indirettamente, **la comunità** (gli utenti delle informazioni) **deve essere al centro del processo** - è il loro bisogno, la loro richiesta implicita ed esplicita di informazioni pertinenti a dover essere elaborata a partire da un processo di sviluppo partecipativo incentrato sull'utente o partecipante.



CONVEGNI ED EVENTI

Mazzini Lab progetta e realizza eventi culturali per i propri clienti, **in partnership con istituzioni pubbliche e soggetti privati**.

Seguiamo **ogni aspetto della manifestazione di valore culturale**, dalla pianificazione, alla scelta della location, alla realizzazione di un piano di comunicazione specifico e mirato. Nella realizzazione di eventi culturali ci concentriamo sulla proposta di un **progetto di qualità**, in linea con la mission dei nostri clienti e con un'attenzione specifica al loro budget.

MATERIALI E GADGET

Materiali divulgativi, informativi o di approfondimento

Realizziamo **materiali divulgativi, informativi o di approfondimento** per le campagne di comunicazione, confrontandoci con il cliente, per conoscere al meglio i suoi obiettivi e le sue risorse, e supportandolo in ogni fase.

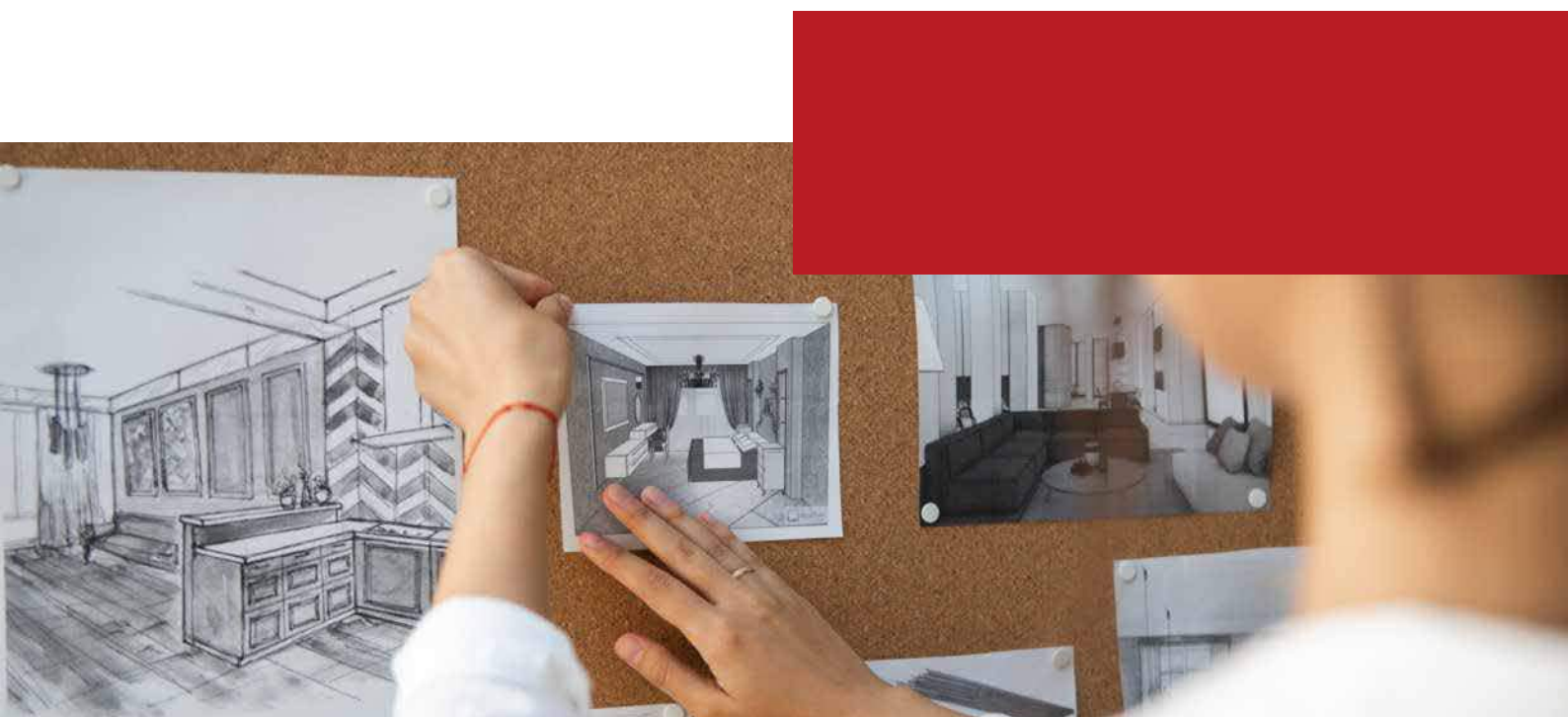
I materiali informativi ricoprono un ruolo importante nella strategia comunicativa di un'istituzione, poichè rappresentano **un modo per assicurare un forte e duraturo impatto** e per **risvegliare curiosità e interesse** per un argomento.

Realizzazione di gadget

Mazzini Lab propone ai propri clienti che sono alla ricerca di un gadget originale alcune **soluzioni creative** con disegni grafici degli articoli e specifiche di ogni dettaglio.

Combiniamo il pensiero creativo con la concretezza della sua realizzazione, pensando all'efficacia del messaggio da trasmettere attraverso l'oggetto, al fine di produrre un nuovo ed efficace articolo promozionale.

Dialoghiamo con i fornitori, **fornendo i file grafici e seguendo le fasi di realizzazione**, in modo che al cliente arrivi il prodotto finito, senza dover pensare ad altro.



PROGETTI DI VALORIZZAZIONE

CREAZIONE E RIORDINO ARCHIVI

Mazzini Lab aiuta i propri clienti a creare e a valorizzare l'archivio storico, **un patrimonio unico che testimonia i valori dell'organizzazione**, che può essere utilizzato per raggiungere qualsiasi obiettivo di business.

I nostri consulenti guidano i nostri clienti nella creazione dell'archivio storico, dal riordino alla scelta dei software adeguati, proponendo **successive azioni di valorizzazione del contenuto**.

MONOGRAFIE AZIENDALI

Mazzini Lab supporta i propri clienti nella realizzazione di una monografia aziendale, curando il progetto editoriale dall'idea alla realizzazione, fino ad arrivare a un **prodotto di valore che comunichi l'impresa in un modo nuovo** e possa diventare uno **strumento di promozione aziendale** di alto livello.

Nel team di Mazzini Lab, lavorano **storici e archivisti, esperti di brand heritage** e già autori di monografie aziendali e di biografie di imprenditrici e imprenditori.



Focus - Il valore di un archivio

Gli archivi non hanno valore solo perché esistono, ma massimizzano quel valore quando sono **accessibili per un uso continuativo e organizzati in modo consapevole**.

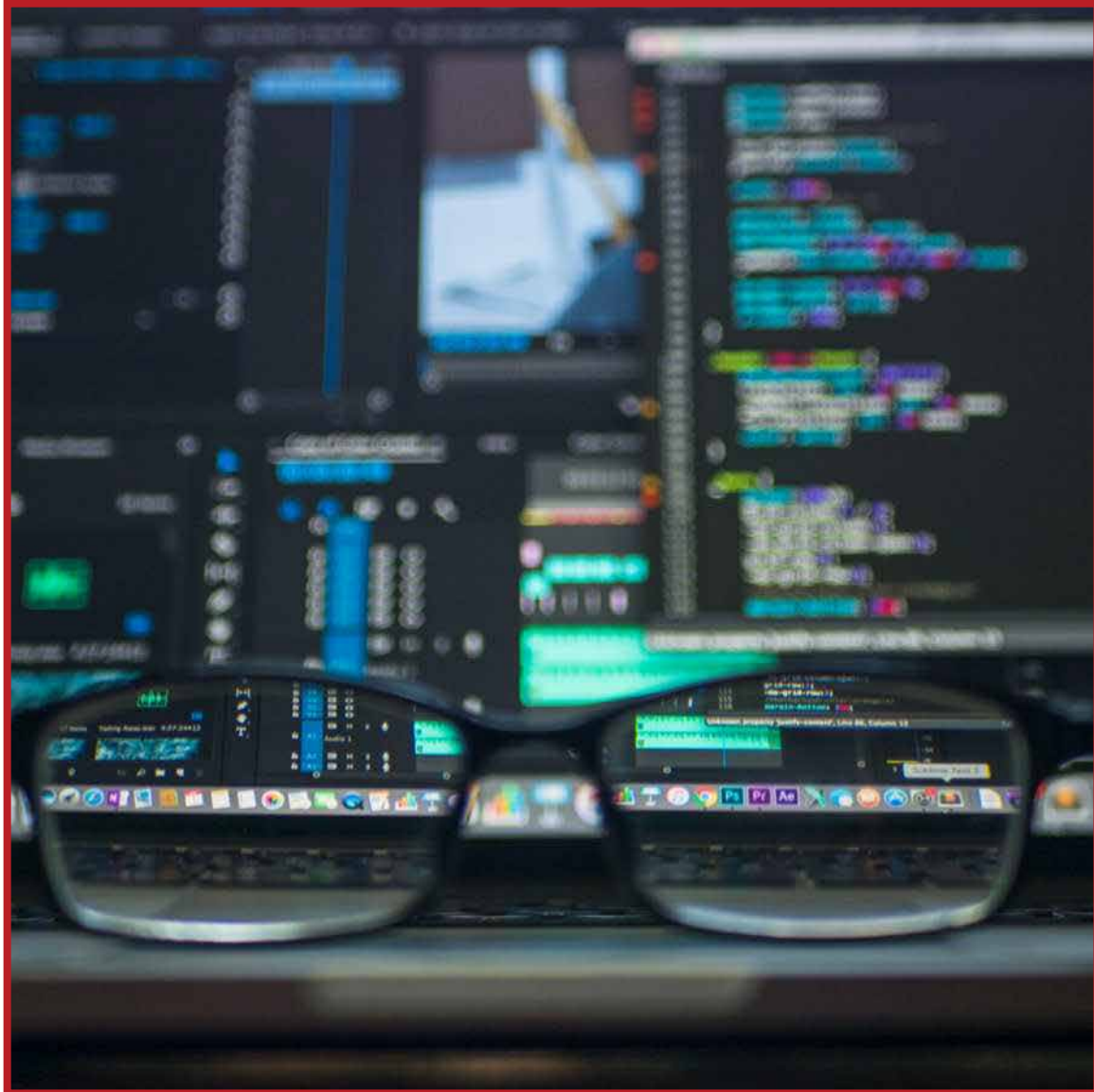
Rappresentano **un patrimonio unico** che testimonia i valori dell'organizzazione, che può essere utilizzato per raggiungere qualsiasi obiettivo di business.

Quando si decide di finanziare la creazione o il riordino dell'archivio storico, bisogna pensare che si sta facendo **un investimento da cui sicuramente si otterrà un ritorno adeguato alla spesa**.

Il valore aggiunto di un archivio storico

I "patrimoni culturali" presenti negli archivi storici hanno la capacità di arricchire la memoria collettiva e possono:

- **Ispirare cambiamenti organizzativi;**
- **Ridurre il tempo del ciclo di sviluppo di un prodotto;**
- **Monetizzare il patrimonio** attraverso licenze e altri mezzi;
- Alimentare **innovazioni** di servizio o di prodotto;
- **Ridurre i costi** per la duplicazione di materiali;
- Rafforzare il **coinvolgimento** dei dipendenti;
- Promuovere **l'identità del marchio e la fidelizzazione del cliente**.



VISITE VIRTUALI E ATTIVITÀ DA REMOTO

Mazzini Lab supporta i propri clienti nell'ideazione e nella realizzazione di **visite virtuali degli spazi espositivi e di attività da remoto**.

Le attività online vengono progettate in modo da raggiungere un **maggior numero di persone e motivare le visite fisiche**, informando i potenziali visitatori e supportandoli nella pianificazione della loro esperienza di fruizione.

Questi progetti di virtualizzazione non vanno a precludere le esperienze "dal vivo", ma diventano **complementari ai rispettivi edifici fisici**.

FORMAZIONE

PREVENZIONE DEI DANNI E GESTIONE DELLE EMERGENZE

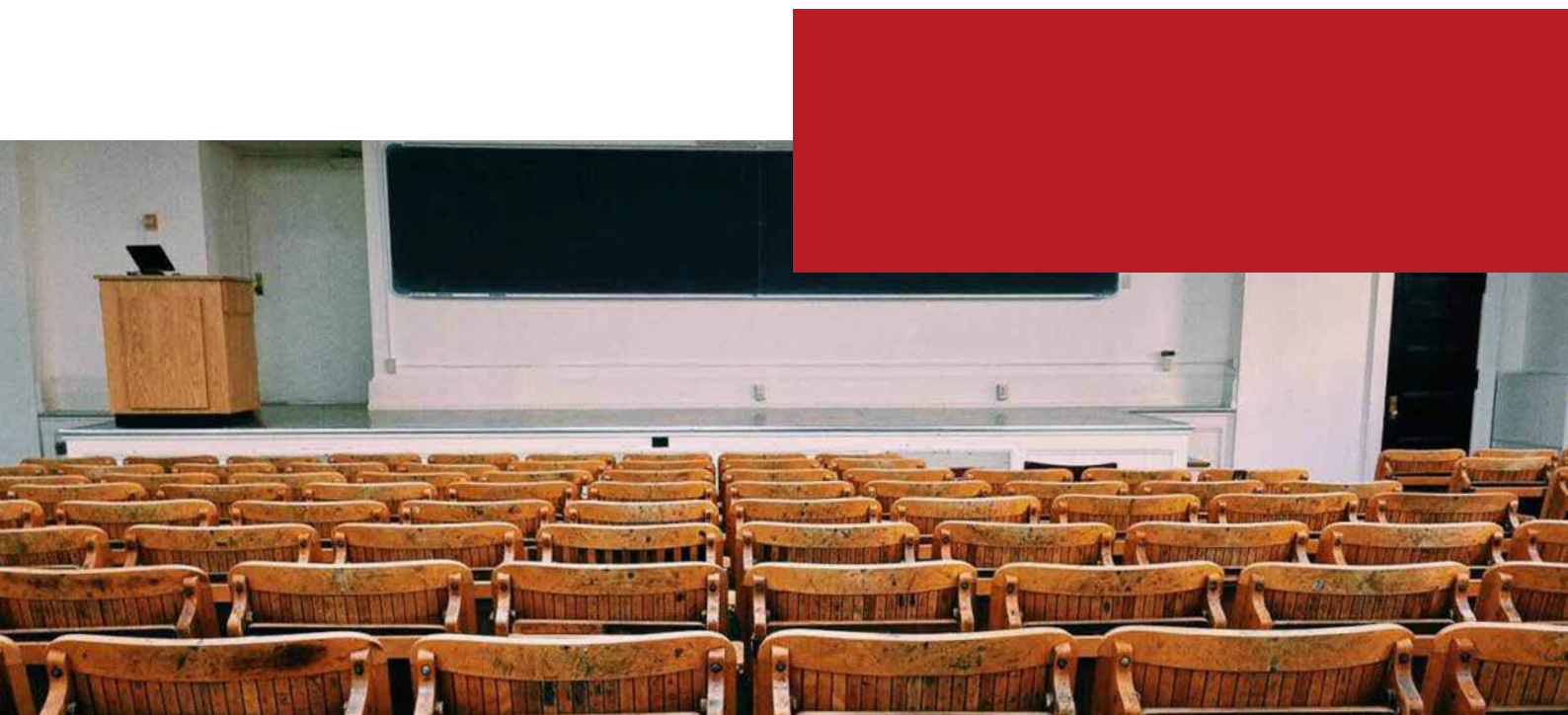
Mazzini Lab organizza **corsi di formazione, comprensivi di lezioni teoriche e di esercitazioni pratiche**, sviluppandoli a seconda delle esigenze del cliente, della tipologia della struttura (archivio, biblioteca o museo) e del numero di persone da formare, tenendo conto della specializzazione e del background professionale di ciascuno.

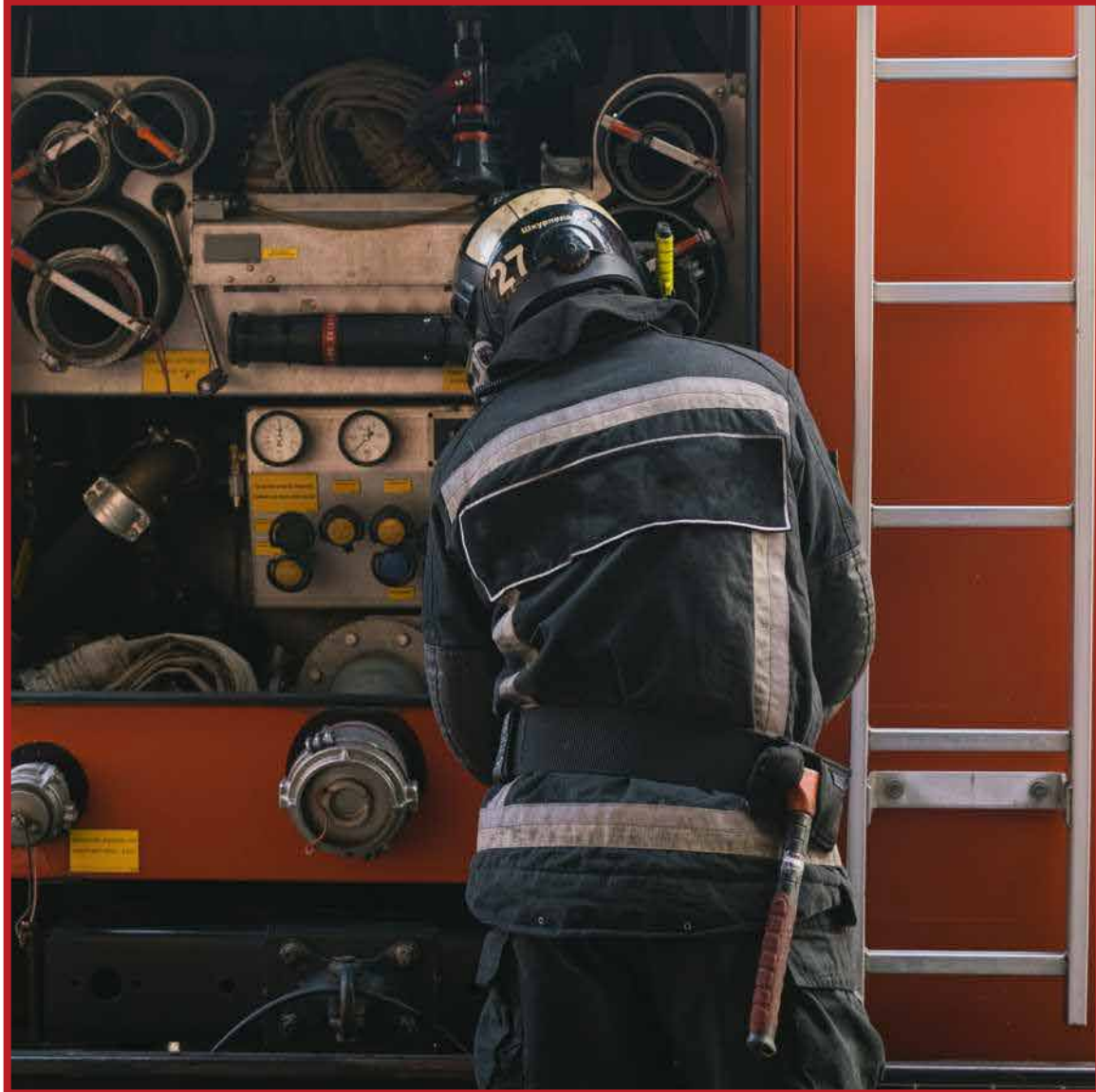
Per questa attività, Mazzini Lab utilizza il supporto del Comitato Tecnico Scientifico di SOS Archivi, e si affida a **personale esperto e autorizzato**.

WORKSHOP E SEMINARI ONLINE

Per sviluppare un corso online di successo sembra che basti avere un microfono e una webcam. Non è così. Lo **sviluppo professionale di corsi**, lezioni, workshop e seminari fruibili online e in streaming necessita di risorse, di expertise e di molto tempo.

Mazzini Lab supporta i propri clienti nella realizzazione di corsi di formazione, workshop e seminari online. Vogliamo che i nostri clienti si concentrino sui contenuti da proporre, **lasciando tutta la parte di sviluppo al suo team di professionisti**.





ESERCITAZIONI PRATICHE

Mazzini Lab organizza delle **giornate formative di esercitazione pratica nella gestione di un'emergenza**.

Per questo servizio Mazzini Lab collabora con il Comitato Tecnico Scientifico dell'associazione SOS Archivi e con le forze di emergenza, quali Vigili del Fuoco e Protezione Civile.

L'obiettivo fondamentale delle esercitazioni è quello di **generare consapevolezza** sulle azioni da intraprendere in caso di emergenza e aiutare i propri clienti a **pianificare le procedure di risposta** e a creare un team dedicato alle emergenze.

Focus - La formazione sulle emergenze

Per prevenire i danni ai beni culturali che possono verificarsi sia a seguito di eventi idrogeologici, sia, soprattutto, da eventi non naturali e “ordinari”, **la formazione del personale è di importanza primaria.**

Il personale deve avere **dimestichezza con i sistemi di rilevamento, comunicazione, allarme e protezione** presenti nella struttura e deve essere capace di intervenire correttamente e tempestivamente a seconda dell'evento in atto.

Il **piano di emergenza** deve essere reso noto al personale, per assicurarsi che ognuno abbia familiarità con il proprio ruolo e possa svolgere le responsabilità assegnate.

Il nostro modo di lavorare

Noi di Mazzini Lab crediamo fortemente nel **metodo “learning by doing”**, avendolo sperimentato in diverse situazioni legate all'emergenza nel settore dei beni culturali.

Il modo migliore per coinvolgere il personale e per far sì che sappia esattamente **come comportarsi in caso di emergenza**, è quello di organizzare **esercitazioni pratiche periodiche**, durante il quale mettere in atto il piano di emergenza nella sua completezza, simulando un evento catastrofico (allagamento, terremoto, incendio, etc.).



I M P A C T A S S E S S M E N T

2 0 2 1 - 2 0 2 2

Focus - Le società benefit

Le Società Benefit sono il frutto di un nuovo modo di intendere il concetto stesso di azienda, e sono state concepite per **superare quella bipartizione che separava di netto il mondo for profit dal mondo not for profit.**

La regolamentazione italiana prevede, tramite la **legge n. 208 del 28/12/2015**, che le Società Benefit siano imprese che nello svolgimento della loro attività, oltre a perseguire lo scopo di divisione degli utili, *perseguono una o più finalità di beneficio comune e operano in modo responsabile, sostenibile e trasparente nei confronti di persone, comunità, territori e ambiente, beni ed attività culturali e sociali, enti e associazioni ed altri portatori di interesse* (Art. 1 comma 376).

Nello specifico, le Società Benefit, oltre alla loro attività economica ordinaria, devono impegnarsi per raggiungere determinati **obiettivi di impatto sociale**, dettagliatamente descritti e misurati all'interno della loro rendicontazione dell'impatto, da redigere tassativamente ogni anno.

La legislazione italiana indica inoltre le **quattro aree di valutazione dell'impatto** di una Società Benefit:

- **La governance;**
- **I dipendenti;**
- **L'impatto generato sugli altri portatori di interesse;**
- **L'ambiente.**

LE FINALITA' DI BENEFICIO COMUNE:

In qualita' di Societa' Benefit ai sensi e per gli effetti della legge in materia, Mazzini Lab intende perseguire le seguenti finalita' di beneficio comune operando in modo responsabile, sostenibile e trasparente nei confronti di persone, comunita', territori e ambiente, beni ed attivita' culturali e sociali, enti e associazioni ed altri portatori di interesse:

- **promozione e diffusione di modelli e sistemi economici e sociali a prova di futuro**, in particolare il modello di B corp e la forma giuridica di societa' benefit nei diversi settori economici italiani;

- **tutela, valorizzazione e promozione del paesaggio, del territorio e dell'ambiente, della salute, della biodiversita'**, per uno sviluppo sostenibile secondo il combinato disposto degli art.2-9-32 della Costituzione, nonche' e del d.lgs. 22 gennaio 2004 n. 42 e successive modifiche;

- introduzione di pratiche e modelli di innovazione sostenibili nelle imprese e nelle istituzioni per **accelerare una trasformazione positiva dei paradigmi economici, di produzione, consumo e culturali**, in modo che tendano verso la sistematica rigenerazione dei sistemi naturali e sociali;

- **collaborazione e sinergia con organizzazioni no profit, fondazioni e simili** il cui scopo sia allineato e sinergico con quello della societa', per contribuire al loro sviluppo e amplificare l'impatto positivo del loro operato.



GLI EFFETTI POSITIVI:

Le finalità di beneficio comune saranno perseguite mediante la produzione dei seguenti effetti positivi:

- Assicurare attraverso la formazione e la condivisione di competenze interne ed esterne alla società, **buone pratiche per la protezione e la valorizzazione dei beni culturali;**

- Attraverso gli strumenti di misurazione, controllare i consumi e l'impatto ambientale delle risorse umane coinvolte nei progetti esecutivi per **ridurre l'impatto climatico in particolare a protezione dei beni culturali ed artistici;**

- **Favorire l'innovazione tecnologica** attraverso mezzi, risorse tecniche e competenze disponibili;

- **Rafforzare gli strumenti per lo sviluppo di un network di stakeholder** (clienti, fornitori, banche, collaboratori ecc.) orientati verso uno sviluppo sostenibile, nei confronti delle seguenti categorie: clienti, fornitori, comunità, territori ed ambienti ed attività culturali e sociali, enti e associazioni.



**C O S A
A B B I A M O
F A T T O**



SMART WORKING

Utilizziamo soluzioni di lavoro e teamworking da remoto per ridurre gli spostamenti e le emissioni, moderare l'impatto ambientale e la pressione sulle infrastrutture e i mezzi pubblici.



ENERGIE RINNOVABILI

La nostra sede di Roma impiega energia fornita da Repower spa certificata dal TÜV Sud come proveniente da fonti rinnovabili.



PAPER ECONOMY

Sin dalla sua fondazione, Mazzini Lab si impegna ad utilizzare prevalentemente documenti digitali con un uso il più possibile limitato della carta.



PLASTIC FREE

Tutto lo staff di Mazzini Lab utilizza esclusivamente borracce riutilizzabili per il consumo dell'acqua. Nel 2020 abbiamo evitato l'utilizzo di almeno 2.000 bottiglie di plastica.



GREEN MOBILITY

Privilegiamo in via quasi esclusiva l'impiego di treni (ITALO e Frecciarossa), sistemi di car sharing e di mobilità sostenibile.



ISTITUTI DI CREDITO

La nostra banca è la Banca di Credito Cooperativo di Roma e ha valori etici e sostiene da sempre il terzo settore.



**C O S A
S T I A M O
F A C E N D O**



RIPIANTIAMO GLI ALBERI

Da Giugno 2021 ci impegniamo a piantare ed annaffiare un albero per ogni nuovo cliente/progetto acquisito. Le piantumazioni seguono l'andamento stagionale e abbiamo già preso un impegno con Re-Tree e Prati Verdi APS.



ENERGIE RINNOVABILI

Anche per la sede commerciale di Bolzano ci impegniamo ad utilizzare energia elettrica di certificata provenienza da fonti rinnovabili.



OCCUPAZIONE FEMMINILE

Entro la fine del 2021 ci impegniamo a favorire l'occupazione femminile inserendo almeno tre donne nella nostra organizzazione con contratti a tempo determinato e indeterminato e garantendo loro l'uguaglianza salariale.



CREAZIONE DI NETWORK

Abbiamo partecipato ad un bando Erasmus+ nell'ottica di costruire alleanze a lungo termine con Università e Partner internazionali.



**B E N E F I T
I M P A C T
A S S E S S M E N T**

COS'È IL BIA



Il **Benefit Impact Assessment (BIA)** è uno strumento open source per la misurazione dell'impatto messo a punto da **B Lab**, un'organizzazione non profit che si occupa di innovazione sociale.

Il BIA consiste in un questionario suddiviso secondo diverse aree di misurazione dell'impatto: il sistema assegna ad ogni risposta un punteggio, grazie al quale ogni azienda è in grado di effettuare una autoanalisi con la quale è possibile **valorizzare il proprio impatto**.

Le domande sono suddivise nelle seguenti aree:

- **Governance;**
- **Lavoratori;**
- **Comunità;**
- **Ambiente;**
- **Clienti.**

Il sistema fornisce la possibilità di rendere i propri risultati di impatto **confrontabili con altre aziende simili**, per definire le best practices del settore.

A seconda delle risposte fornite, inoltre, **il BIA suggerisce alcuni possibili obiettivi** da perseguire nell'anno successivo per aumentare il proprio punteggio e quindi il beneficio del proprio operato sul contesto di riferimento.

IMPATTO COMPLESSIVO

Governance



18.1

Lavoratori



11.8

84.1

Punteggio complessivo

Comunità



36.6

Clienti



3.9

Ambiente



13.5



G O V E R N A N C E

Questa sezione indaga le politiche di gestione dell'azienda e le pratiche relative alla mission e alla trasparenza.

Nello specifico abbiamo ottenuto i seguenti punteggi:

- **Mission e impegno: 4.2/6;**
- **Etica e trasparenza: 3.9/9;**
- **Business Model d'impatto: 10/10.**

Risulta evidente come per noi sia di prioritaria importanza impegnarci nelle prossime annualità per il **miglioramento delle nostre politiche di gestione relative all'etica e alla trasparenza.**



L A V O R A T O R I

Questa è la parte dedicata al benessere dei propri dipendenti: le domande di questa sezione riguardano i diversi benefit che vengono garantiti ai lavoratori dell'azienda, l'atmosfera sul posto di lavoro, il sistema di feedback, e altre questioni fondamentali.

In questa sezione abbiamo ottenuto i seguenti punteggi:

- **Sicurezza finanziaria: 0/20;**
- **Sviluppo professionale: 0.1/6;**
- **Salute, benessere e sicurezza: 4/12;**
- **Livello di coinvolgimento e soddisfazione: 2.1/6.5;**
- **Livello di coinvolgimento e soddisfazione (salariati): 2.3/3.5.**

I punteggi bassi di questa sezione sono largamente influenzati dal fatto che siamo una micro azienda, e, di conseguenza, non abbiamo ancora implementato un sistema di monitoraggio dei salari e di benefit per i lavoratori. Sarà sicuramente nostra priorità, nelle prossime annualità, impegnarci per **implementare tutte le iniziative di salvaguardia del benessere economico, sanitario, fisico, professionale e sociale dei dipendenti** che la nostra piccola realtà ci consente.



C O M U N I T À

In che modo l'azienda può contribuire al benessere e allo sviluppo del contesto sociale in cui opera? Questa sezione si occupa di indagare l'impatto sociale che l'impresa genera sulla collettività di riferimento.

I nostri punteggi sono i seguenti:

- **Diversità, equità e inclusione: 5.6/15;**
- **Impatto economico: 10.7/15;**
- **Impegno civico e donazioni: 1.1/12;**
- **Gestione della catena di distribuzione e fornitura: 1.2/8;**
- **Sviluppo economico locale: 14.3/15.**

Anche in questo caso, i punteggi sono influenzati dal fatto che, in qualità di azienda molto piccola e di recente fondazione, non abbiamo ancora implementato delle politiche strutturate per quanto riguarda la diversità, l'inclusione delle minoranze e le donazioni. Per assicurare la tutela dei diritti di ogni essere umano e per garantire il supporto alle minoranze, la nostra azienda intraprenderà un percorso di gestione per comprendere al meglio **quali possano essere le possibili politiche da implementare per una comunità sempre più inclusiva e socialmente attiva.**



A M B I E N T E

In un'epoca in cui l'emergenza ambientale è diventata imminente, ogni azienda deve impegnarsi per fare la propria parte per abbattere il riscaldamento globale e consegnare alle future generazioni un mondo sano e vitale.

I nostri punteggi in questa sezione sono i seguenti:

- **Management ambientale: 3.4/7;**
- **Aria e clima: 5/7;**
- **Acqua: 0.3/2;**
- **Terra e vita: 3.7/4.**

L'abbattimento dell'impatto ambientale è da sempre uno dei cardini della nostra politica di gestione, e siamo molto orgogliosi della nostra capacità di essere molto attenti all'ecologia e al risparmio energetico. Siamo però consapevoli del fatto che ogni piccolo gesto quotidiano possa avere un impatto enorme sull'ambiente e siamo pronti a efficientare sempre di più la nostra gestione per **arrivare nelle prossime annualità ad un impatto zero e alla produzione di zero rifiuti.**



C L I E N T I

In questa sezione viene indagato il livello di attenzione che l'azienda pone nella gestione dei clienti e in che modo si genera valore per i propri customer.

Il nostro punteggio nelle diverse sezioni è il seguente:

- **Gestione del cliente: 3.7/5;**
- **Servire popolazione in situazione di vulnerabilità (direttamente): 0/45.**

Purtroppo questa sezione è quella in cui è più difficile per noi calcolare in maniera adeguata l'impatto: la nostra dimensione e la nostra recente fondazione ci rende praticamente impossibile la misurazione dei parametri di gestione del cliente e di inclusione della popolazione in situazione di vulnerabilità. Sarà sicuramente nostra priorità **implementare tutte le iniziative in merito, tenendo in considerazione la nostra piccola dimensione** .

